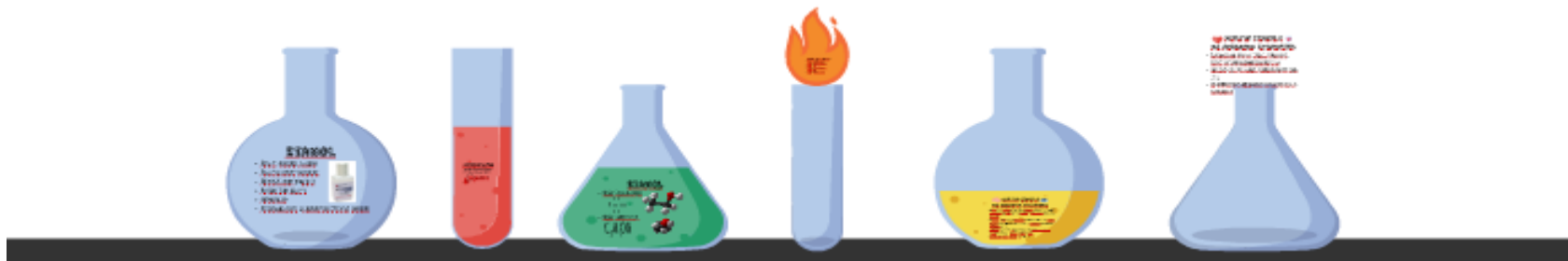


# Negatywny wpływ alkoholu na organizm człowieka

Dawid Florian

Mówiąc **ALKOHOL** zazwyczaj mamy na myśli **etanol**, który to jest składnikiem napojów alkoholowych – wódek, piw, win i wielu innych. Wprowadzony do organizmu alkohol zostaje szybko wchłonięty. **Alkohol etylowy (C<sub>2</sub>H<sub>5</sub>OH)** jest substancją hydrofilną, która łatwo miesza się w dowolnych ilościach wody, dzięki czemu przenika do krwi i płynów tkankowych. Wraz z krwią alkohol roznoszony jest po całym organizmie. **Atakując mózg wpływa na zwolnienie działania komórek mózgowych.** Alkohol powoduje zmniejszanie sprawności zdolności umysłowej i fizycznej, choć pijącemu wydaje się, że myśli szybciej, jaśniej i śmielej

## SZKODLIWY WPŁYW ETANOLU NA ORGANIZM CZŁOWIEKA



## Jednak po pewnym czasie u pijącego pojawiają się:

- nie skoordynowane ruchy
- chwiejny krok
- płaczący się język
- opóźniony czas reakcji



## Szybkość występowania skutków alkoholu zależy od :

- dawki alkoholu jego
- stężenia indywidualnych
- własności organizmu
- przyzwyczajenia organizmu do używania alkoholu





0,3 – 0,5 – upośledzenie koordynacji wzrokowo-ruchowej,  
promila zaburzenia równowagi, euforia

0,5 – 0,7 – zaburzenia sprawności ruchowej, pobudliwość, gadatliwość,  
promila obniżenie samokontroli, błędna ocena własnych możliwości

0,7 – 2,0 – zaburzenia równowagi, spadek sprawności intelektualnej, opóźnienie  
promila czasu reakcji, wyraźna drażliwość, wzrost ciśnienia krwi

2,0 – 3,0 – zaburzenia mowy, przewracanie się, wzmożona senność,  
promila obniżenie zdolności do kontroli własnych zachowań

3,0 – 4,0 – spadek ciśnienia krwi, obniżenie  
promila temperatury ciała, zanik odruchów  
fizjologicznych

powyżej 4,0 – śpiączka, śmierć  
promila

BOETRYK

*Niektóre napoje alkoholowe, jeśli spożywane są w umiarkowanych ilościach, pozytywnie wpływają na stan zdrowia. Picie niewielkich ilości wysokoprocentowych trunków może mieć korzystny wpływ na nasze zdrowie. Stwierdzono bowiem, że alkohol: rozszerza naczynia krwionośne, dzięki czemu krew może szybciej krążyć w naszym organizmie dotlenia mózg zwiększa we krwi poziom tzw. dobrego cholesterolu, który chroni układ krwionośny przed zmianami miażdżycowym i ułatwia trawienie*

*Niektórzy naukowcy twierdzą nawet, że pijąc dziennie lampkę czerwonego wina z winogron można przedłużyć sobie życie. Natomiast w białym winie odkryto substancje bakteriobójcze, które niszczą zarazki salmonelli. Mówiąc o alkoholu, nie wypada chyba pominąć piwa. Trunek ten ma silne właściwości moczopędne. Z tego właśnie powodu niektórzy lekarze zalecają je czasem pacjentom, którzy mają skłonność do tworzenia się piasku i kamieni w nerkach . Wiele osób nie potrafi jednak pić z umiarem i nadużywa alkoholu, popadając w alkoholizm, który jest przyczyną wielu groźnych chorób, a nawet śmierci.*

***Jednak w młodym wieku nie powinno się pić alkoholu to okres w którym organizm się nieustannie rozwija !!!***



**TRWAŁE SKUTKI NADMIERNEGO**

**SPOŻYWANIA ALKOHOLU**



## Układ nerwowy

W obwodowym układzie nerwowym na plan pierwszy wysuwa się **zapalenie wielonerwowe**. Zmianom tym towarzyszą prawie zawsze zmiany mięśniowe charakteryzujące się **osłabieniem siły i zanikami mięśni**. Przewlekłe spożywanie etanolu może również spowodować poważne problemy ze wzrokiem będące wynikiem uszkodzenia pozagałkowej części nerwu wzrokowego. Ze zmianami w ośrodkowym układzie nerwowym związane jest także występowanie drgawkowych napadów nazywanych często padaczką alkoholową. W autonomicznym układzie nerwowym, wynikiem działania alkoholu może być neuropatia nerwu błędnego, którego uszkodzenie powoduje **porażenie podniebienia miękkiego, gardła i krtani**.



## *Układ pokarmowy*

Najczęściej spotykane w układzie pokarmowym zmiany to przewlekłe stany zapalne błon śluzowych jamy ustnej, przełyku, żołądka i dwunastnicy, zaburzenie pracy jelit oraz upośledzenie wchłaniania prowadzące do powstania niedoborów pokarmowych. Alkohol powoduje osłabienie zwieracza przełyku i urazowe pęknięcia przełyku.





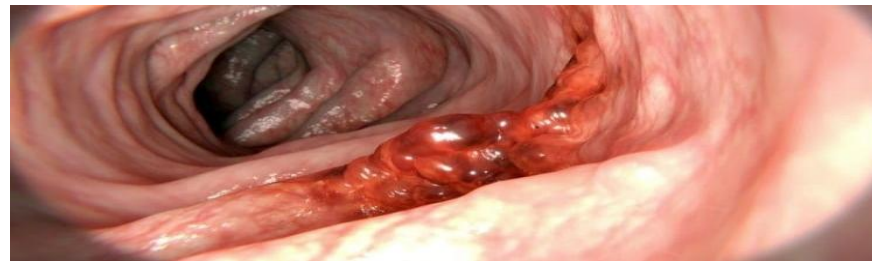
## Wątroba

Wątroba w której metabolizowana jest większość alkoholu, reaguje na jego nadmierną ilość kolejno: stłuszczeniem, zapaleniem, zwłóknieniem, marskością.



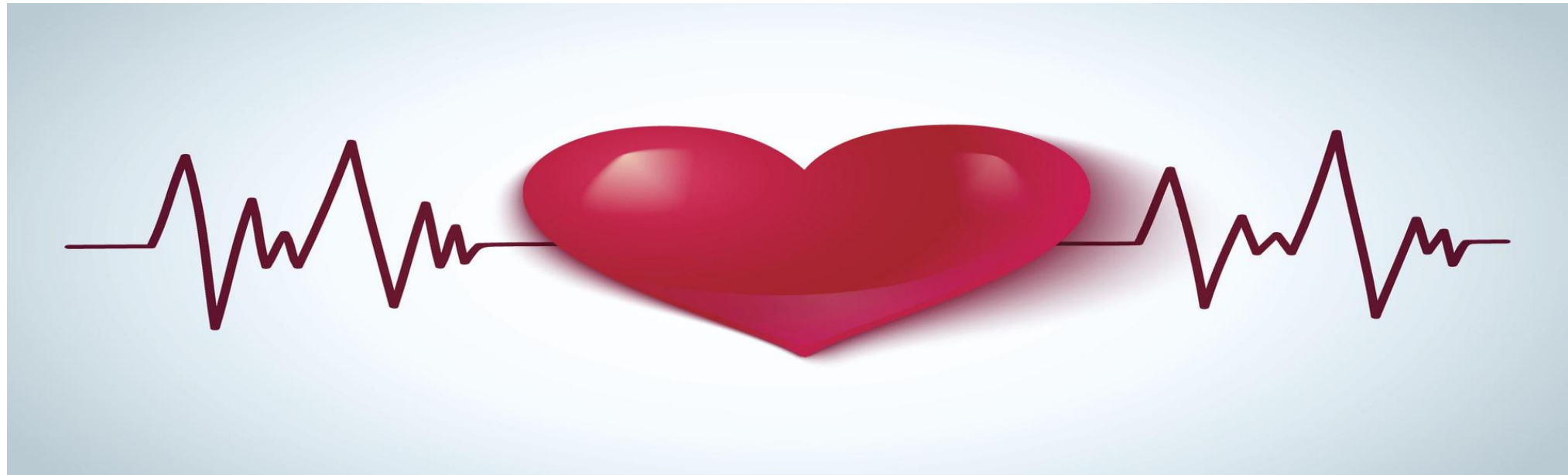
## Trzustka

Większość ostrych i przewlekłych zapaleń trzustki jest spowodowanych nadmiernym spożywaniem alkoholu. Przeprowadzone w Stanach Zjednoczonych badania wykazały, że ponad 75% pacjentów cierpiących na przewlekłe zapalenie trzustki miało w przeszłości doświadczenia z intensywnym piciem a choroba pojawiała się zwykle w przeciągu 5 do 10 lat po takich doświadczeniach. Ostre zapalenia trzustki wiążą się z prawie 5% ryzykiem zgonu natomiast ich przyczyną jest w 10-20% alkoholizm.



## Zaburzenia rytmu pracy serca

Zarówno ostre zatrucie alkoholem jak i jego przewlekłe spożywanie mogą powodować niemiarowość lub **zaburzenia rytmu pracy serca**.



## Nadciśnienie

Liczne badania wskazują na to, że częste spożywanie alkoholu ma ścisły związek z większą skłonnością do nadciśnienia. Jest ono głównym czynnikiem ryzyka wystąpienia krwotoku mózgowego lub udaru oraz zawału serca.

## Układ odpornościowy

Przewlekłe spożywanie alkoholu hamuje funkcje układu odpornościowego co objawia się zwiększoną wrażliwością na choroby zakaźne, zapalenie płuc, gruźlicę czy nawet raka.

## Układ oddechowy

Spotykane często, u osób nadmiernie pijących, przewlekłe zapalenia błony śluzowej tchawicy i oskrzeli prowadzą do zwiększonej podatności na choroby układu oddechowego. U osób nadużywających alkoholu 10-krotnie częściej występuje rak jamy ustnej, krtani oraz tchawicy.

## Zmiany hormonalne

Objawiają się u mężczyzn powiększeniem gruczołów piersiowych, zmianą typu owłosienia, osłabieniem lub zanikiem zarostu na twarzy a u kobiet - pojawieniem się zarostu na twarzy i pogrubieniem głosu.

## Zmiany skórne

Są skutkiem działania alkoholu na przewód pokarmowy i wątrobę. Najbardziej widoczne są przebarwienia i pajęczkowate znamiona naczyniowe oraz zapalenie spojówek i obrzęki.



**ALKOHOL SZKODZI  
ZDROWIU !**

CHERAMOSTIK

Piwo “Baz Super Brew” warzone przez Barrie Parish w browarze w miejscowości Somerby w Wielkiej Brytanii zawiera 23% alkoholu. Jest to najmocniejsze piwo na świecie

Najdroższym alkoholem dostępnym na rynku jest “Springbank 1919 Malt Whisky”, którego butelka kosztuje dolarów.14,8 promila alkoholu we krwi miał Tadeusz S., który w 1995 roku jadąc samochodem, spowodował wypadek pod Wrocławiem. Wynik badania był tak nieprawdopodobny, że powtarzano je pięciokrotnie, zawsze z takim samym rezultatem. Niestety mężczyzna zmarł kilka dni później.

40 letnia Jolanta M. w roku 1995 ustanowiła rekord świata kobiet. Badanie krwi przeprowadzone w Wojewódzkim Szpitalu w Szczecinie wykazało, że ma 8,2 promila alkoholu.

Pijana 35-letnia Elżbieta G. podczas mszy świętej w kościele w Ostrowie Wlkp. podeszła do ołtarza, zjadła hostie i próbowała wypić przygotowane do liturgii mszalne wino

W latach siedemdziesiątych na etykiecie duńskiej wódki pojawił się następujący napis: “Dawka śmiertelna - 4,5 promila alkoholu we krwi! Nie dotyczy Polaków i Rosjan”.

Rekordzista przebywał w warszawskiej izbie wytrzeźwień 152 razy w 1999 roku. I nie zapłacił ani grosza. W sumie jest winien izbie 70 tys. zł

Pijany kierowca przywieziony do poznańskiej izby wytrzeźwień zjadł wszystkie pieniądze, które miał przy sobie (około 500 zł). Bał się, że zostanie okradziony przez sanitariuszy.

W Polsce na jednego mieszkańca przypada rocznie 11 litrów czystego spirytusu. Zaś statystyczny mieszkaniec Rosji wypija go rocznie 14,1 litra. Najwięcej na świecie.

Niemiecki pisarz Ernst Junger uważał czerwone wino za eliksir długowieczności.

Codziennie wypijał 3 litry trunku. Zmarł w wieku 103 lat Winston Churchill, będąc szefem brytyjskiego rządu, codziennie wypijał butelkę szampana, butelkę wina, butelkę koniaku i butelkę whisky. Podobno nikt nie widział Churchilla pijanego.

Grzegorz R., mieszkaniec Sandomierza, zmarł w 1992 roku po popisowym wypiciu duszkiem butelki wódki. "Patrzcie, jak się pije do dna" - krzyczał do swoich kolegów. Po wypiciu "z gwinta" padł na ziemię i zmarł.

W Łodzi dwaj bezrobotni produkowali "armeński koniak", w mieszaninie alkoholu i wody rozpuszczając karmel i brązową pastę do butów.

**W Polsce 78 procent zabójstw popełnianych jest po alkoholu.**

Dziękuję za uwagę